



AJUNTAMENT DE SANT BOI DE LLOBREGAT

BUTLLETÍ ESTADÍSTIC DE SANT BOI

**Activitat econòmica i
ocupació generada al
municipi.**



IV trimestre 2014

OBSERVATORI DE LA CIUTAT

Ajuntament de Sant Boi de Llobregat

**Unitat d'Assistència a la
Planificació i l'Avaluació**

Plaça de l'Ajuntament, 1
08830 Sant Boi de Llobregat
Tel. 93 635 12 00

planific@santboi.cat
<http://observatori.santboi.cat>



NOTA METODOLÒGICA

L'afiliació al Sistema de la Seguretat Social és obligatòria per a totes les persones incloses en el camp d'aplicació de la Seguretat Social i única per a tota la vida del treballador. Aquesta informació s'organitza en l'actualitat en els règims següents: general, especial de la mineria del carbó, especial agrari, especial d'empleats de la llar, especial de treballadors autònoms i especial de treballadors del mar.

A aquest document s'analitzen les dades corresponents als afiliats a la Seguretat Social a empreses ubicades a Sant Boi. Aquestes empreses consten com a empreses cotitzants, que són aquelles a on el treballador afiliat hi desenvolupa la seva activitat.

S'ha de tenir en compte que s'inclouen els afiliats en alta laboral o en situacions assimilades (incapacitat temporal, suspensió per regulació d'ocupació, atur parcial, etc.) i que el nombre d'afiliats no correspon necessàriament al de treballadors, sinó al de situacions que generen obligacions de cotitzar: la mateixa persona es comptabilitza tantes vegades com situacions de cotització tingui, ja sigui perquè té diverses activitats laborals en un mateix règim o en altres.

CONTINGUTS

RESUM GENERAL DE DADES

Increment dels afiliats a la Seguretat Social durant el 2014 4

TREBALLADORS AFILIATS AL RÈGIM GENERAL DE LA SEGURETAT SOCIAL

19.417 afiliats a la Seguretat Social a la finalització de l'any 2014 5

L'activitat comercial és el gran sector que ocupa més treballadors a Sant Boi 8

La sanitat es consolida com l'activitat que més treballadors ocupa a Sant Boi 10

EMPRESSES COTITZANTS

El nombre d'empreses cotitzants a la Seg. Social augmenta un 1,60% al 2014 11

El comerç i l'educació són els sectors que més noves empreses han generat durant el 2014 12

AFILIATS AL RÈGIM ESPECIAL DE TREBALLADORS AUTÒNOMS

El nombre de treballadors autònoms augmenta lleugerament 13

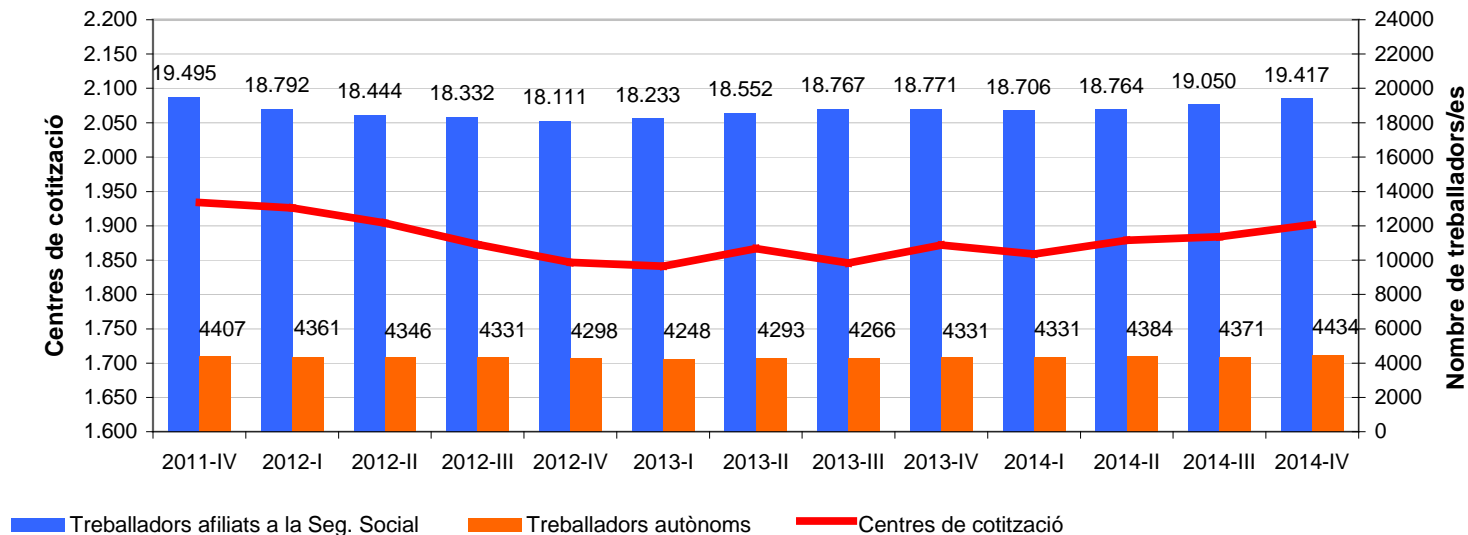
Increment dels afiliats a la Seguretat Social durant el 2014

Durant el 2014 el nombre de treballadors afiliats a la Seguretat Social ha augmentat en 646 persones, un 3,44% respecte l'any anterior. També va augmentar el nombre d'empreses cotitzants ubicades a Sant Boi, concretament un 1,6%. El nombre de treballadors autònoms també va incrementar-se en relació al 2013, en aquest cas un 2,38%.

En els tres darrers mesos de l'any, s'ha incrementat el nombre de treballadors afiliats a la Seguretat Social un 1,93%, 367 persones més respecte el trimestre anterior. Pel que fa als treballadors autònoms i les empreses cotitzants, s'ha incrementat un 1,44% i un 0,96% respectivament.

	Treballadors a 31.12.2014	Treballadors a 31.09.2014	Treballadors a 31.12.2013	Variació respecte trim. anterior	Variació interanual
Treballadors afiliats a la Seg. Social	19.417	19.050	18.771	1,93%	3,44%
Empreses cotitzants	1.902	1.884	1.872	0,96%	1,60%
Treballadors autònoms	4.434	4.371	4.331	1,44%	2,38%

Població assalariada, treballadors autònoms i centres de cotització



19.417 afiliats a la Seguretat Social a la finalització de l'any 2014

A 31 de desembre de 2014 a Sant Boi hi ha 19.417 treballadors afiliats a la Seguretat Social, un 3,44% més que un any abans. Respecte el trimestre anterior, gairebé no hi ha hagut variacions significatives. Indústria i construcció són els dos sectors que més han crescut en termes relatius interanuals, un 7,84% i un 7,95% respectivament.

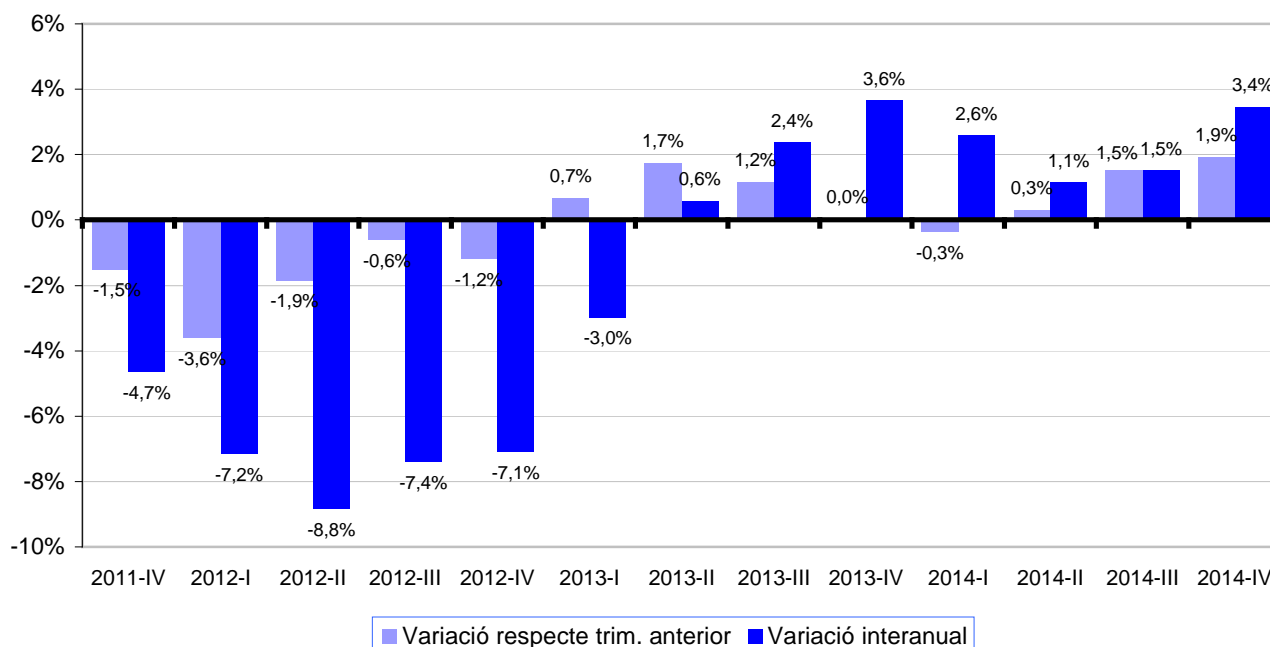
Des del primer trimestre de 2014, els afiliats a la Seguretat Social no han parat de créixer, en aquests 4 trimestres ha hagut un increment de 711 afiliats. La variació interanual ha sigut del 3,44%.

La variació respecte el trimestre anterior també és positiva, i el nombre d'afiliats creix a tots els sectors. El sector amb més afiliats a la Seguretat Social continua sent el de serveis, el qual aquest últim trimestre té 14.777 afiliats.

Treballadors afiliats a la Seg. Social

		Treballadors a 31.12.2014	Variació respecte trim. anterior	Variació interanual
Sector	Primari	6	0,00%	-33,33%
	Indústria	3.303	1,35%	7,84%
	Construcció	1.331	1,84%	7,95%
	Serveis	14.777	2,07%	2,15%
	Total	19.417	1,93%	3,44%

Variacions del nombre de treballadors afiliats a la Seg. Social

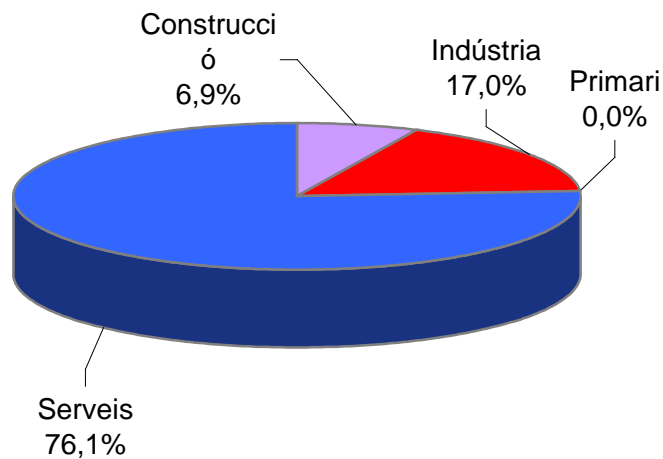


Tal i com podem veure al gràfic de variacions del nombre de treballadors afiliats a la Seguretat Social, durant l'any 2014 la variació respecte el trimestre anterior i la variació interanual han estat sempre positives. Només en el primer trimestre de 2014 la variació respecte el trimestre anterior va ser negativa, encara que la disminució va ser petita, del 0,35%.

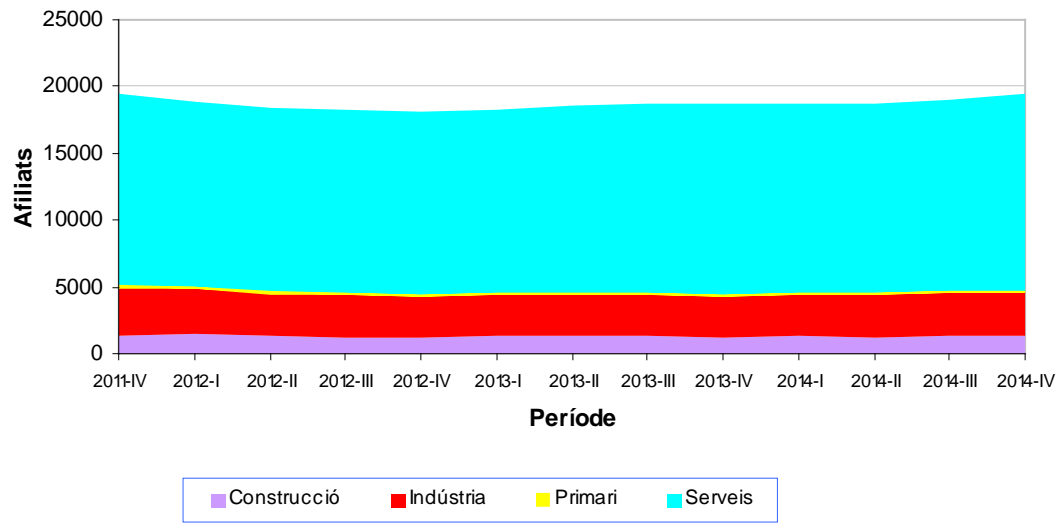
Tot i que el sector serveis continua sent el que té més gruix dins dels afiliats a la Seguretat Social, respecte l'any anterior, els sectors que van tenir un major increment, van ser el d'indústria i el de construcció, els quals van augmentar 7,84% i 7,95% respectivament. D'altra banda, l'únic sector que ha disminuït el nombre d'afiliats a la Seguretat Social, ha sigut el primari, que ha passat de tenir 9 a 6 afiliats. Però aquest sector pràcticament no té influència sobre les xifres globals ja que ocupa molt poques persones i el seu pes relatiu és gairebé insignificant en termes numèrics.

El 76,1% dels afiliats a la Seguretat Social a empreses ubicades a Sant Boi treballa al sector serveis, el 17,01% treballa en el sector indústria, el 6,85% en el sector de la construcció, i només el 0,03% treballa en el sector primari.

Treballadors afiliats a la Seg. Social



Afiliats a la Seguretat Social per sectors



L'activitat comercial és el gran sector que ocupa més treballadors a Sant Boi

En aquest trimestre, el sector del comerç registra 4.385 treballadors afiliats a la Seguretat Social, 160 més que en el trimestre anterior i 212 més que un any abans. Altres sectors que ocupen un gran nombre de persones a Sant Boi són les activitats sanitàries i de serveis socials, amb més 3.600 persones ocupades a aquest sector, així com la indústria manufacturera, que ocupa més de 3.000 persones.

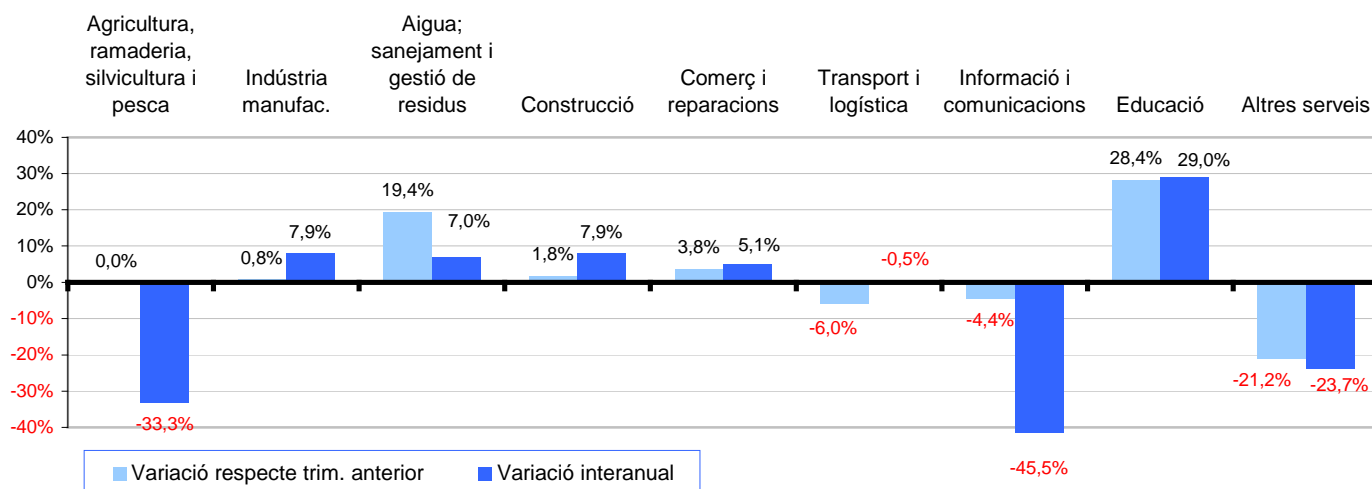
A totes tres activitats s'ha registrat una variació positiva de les xifres, tant en termes interanuals com en relació al trimestre anterior. Al comerç i les reparacions hi ha un 5% més d'afiliats a la Seguretat Social que fa un any, increment que és de l'1% per a les activitats sanitàries i de serveis socials i del 7,9% per a la indústria manufacturera.

Els sectors on s'ha registrat un increment més alt del nombre de treballadors, en termes absoluts, han estat precisament la indústria (232 treballadors més) i el comerç i les reparacions (212 treballadors més), així com també a l'educació, a on hi trobem 228 treballadors més que fa un any, gairebé tots ells incorporats durant el darrer trimestre del 2014.

En canvi els sectors a on s'han perdut més llocs de treball han estat la informació i les comunicacions, amb 90 treballadors menys, i especialment els serveis de tipus personal (perruqueria, estètica, reparacions d'efectes personals, bugaderia, etc.), que ha reduït el seu nombre de treballadors afiliats en 127 persones, un descens interanual de gairebé el 24%.

Treballadors afiliats a la Seguretat Social	Treballadors a 31/12/2014	Variació trimestral		Variació interanual	
		absoluta	relativa	absoluta	relativa
A Agricultura, ramaderia, silvicultura i pesca	6	-	-	-3	-33,33%
B Indústries extractives	2	-	-	-	-
C Indústria manufacturera	3.178	24	0,76%	232	7,88%
E Aigua; sanejament i gestió de residus	123	20	19,42%	8	6,96%
F Construcció	1.331	24	1,84%	98	7,95%
G Comerç i reparacions	4.385	160	3,79%	212	5,08%
H Transport i logística	1.088	-70	-6,04%	-5	-0,46%
I Hostaleria	863	12	1,41%	20	2,37%
J Informació i comunicacions	108	-5	-4,42%	-90	-45,45%
K Activitats financeres i d'assegurances	69	-1	-1,43%	3	4,55%
L Activitats immobiliàries	81	10	14,08%	9	12,50%
M Activitats professionals, científiques i tècniques	449	-12	-2,60%	9	2,05%
N Serveis a empreses	1.695	84	5,21%	-27	-1,57%
O Admin. Pública	764	-28	-3,54%	33	4,51%
P Educació	1.014	224	28,35%	228	29,01%
Q Activitats sanitàries i de serveis socials	3.607	42	1,18%	35	0,98%
R Activitats artístiques, recreatives i d'entreteniment	238	-6	-2,46%	7	3,03%
S Altres serveis	409	-110	-21,19%	-127	-23,69%
T Llars que ocupen personal domèstic	7	-1	-12,50%	4	133,33%

Variació del nombre d'afiliats a la Seguretat Social, 4rt trimestre 2014



La sanitat es consolida com l'activitat que més treballadors ocupa a Sant Boi

Les empreses ubicades a Sant Boi que es dediquen a l'activitat sanitària són les que més afiliats a la Seguretat Social ocupen, concretament 3.158 persones. Aquesta activitat va augmentar 14 persones respecte l'any anterior, és a dir, un increment del 0,45%.

El comerç a l'engròs ocupa 1.905 persones afiliades a la Seguretat Social a Sant Boi, mentre que el comerç al detall n'ocupa 1.704.

Cal fer una especial referència a l'educació, la qual ocupa 1.014 treballadors afiliats a la Seguretat Social, 228 persones més respecte l'any passat, això vol dir que hi ha hagut un creixement del 29%. A més a més, cal afegir que respecte el trimestre anterior, l'educació ha incrementat el nombre d'afiliats, 224 més, és a dir, ha hagut un augment del 28%.

L'altra activitat que ha patit un major augment d'afiliats a la Seguretat Social ha sigut la venda i reparació de vehicles a motor, la qual ha augmentat un 22,78%. Ha passat de 632 a 776 treballadors en la variació interanual.

Tot i això, en la variació interanual, quatre de les deu activitats que ocupen més treballadores a Sant Boi han patit descensos. La principal disminució d'afiliats la pateix el transport terrestre i per canonades, la variació interanual de la qual ha sigut de -6,23%.

En relació al trimestre anterior, quatre de les principals activitats que ocupen més treballadors en el nostre municipi han patit una davallada en la variació respecte el trimestre anterior. La més elevada també ha sigut l'activitat de transport terrestre i per canonades, la qual ha baixat un 9,88%.

Les 10 activitats que ocupen més treballadors a les empreses de Sant Boi

CCAE 2009	Activitat	Treballadors a 31/12/2014	Variació respecte trim. anterior		Variació interanual	
			Relativa	Absoluta	Relativa	Absoluta
86	Activitats sanitàries	3.158	1,67%	52	0,45%	14
46	Comerç engròs, exc. vehicles motor	1.905	0,53%	10	3,76%	69
47	Comerç detall, exc. vehicles motor	1.704	7,10%	113	-0,06%	-1
85	Educació	1.014	28,35%	224	29,01%	228
81	Serveis a edificis i de jardineria	975	-0,81%	-8	-0,10%	-1
43	Activitats especialitzades construcció	893	-2,40%	-22	-5,20%	-49
56	Serveis de menjar i begudes	796	1,27%	10	2,05%	16
45	Venda i reparació de vehicles motor	776	5,01%	37	22,78%	144
84	Administració pública	764	-3,54%	-28	4,51%	33
49	Transport terrestre i per canonades	602	-9,88%	-66	-6,23%	-40

El nombre d'empreses cotitzants a la Seg. Social augmenta un 1,60% al 2014

A la finalització del 2014 a Sant Boi hi ha un total de 1.902 empreses amb treballadors afiliats al Règim General de la Seguretat Social, un 1,60% més del que hi havia l'any anterior. Augmenta el nombre d'empreses a tots els sectors excepte en el primari.

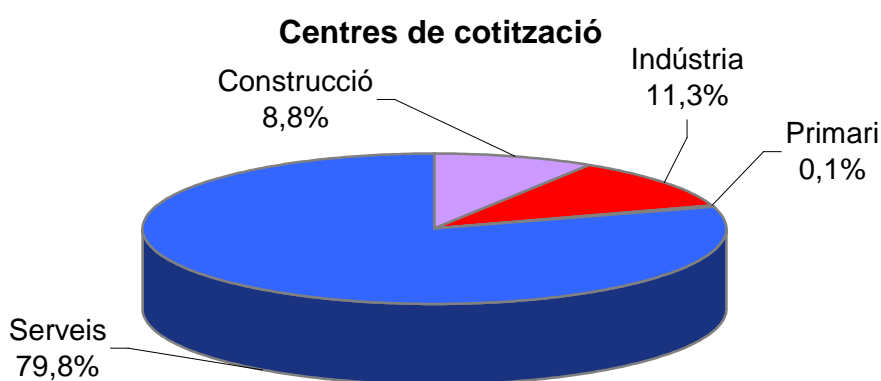
El sector dels serveis és el que ha viscut un augment més elevat respecte l'any anterior, concretament un 1,81%. El sector de la construcció, tot i créixer respecte l'any anterior, ha patit una disminució del 0,6% d'empreses cotitzants en comparació del trimestre anterior.

L'únic sector que ha perdut empreses cotitzants en la variació interanual ha sigut el primari, encara que aquest sector té poca influència sobre les xifres globals donat que ocupa molt poques persones, i aquesta reducció ha consistit a passar de tres a dues empreses durant el 2014.

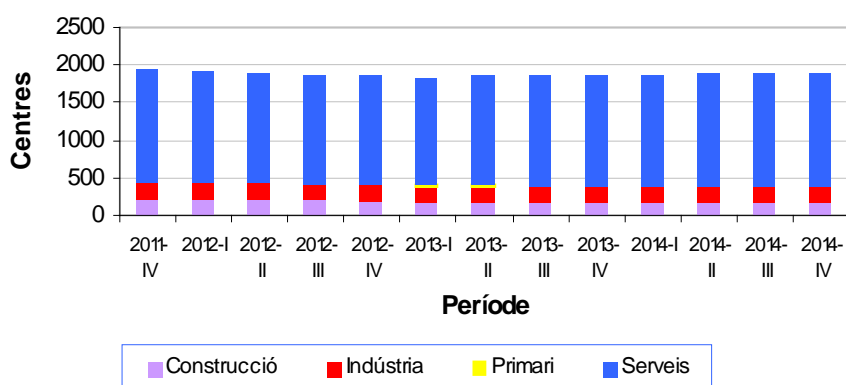
El 79,8% de les empreses cotitzants ubicades a Sant Boi pertanyen al sector serveis, mentre que la indústria té un pes de l'11,3% i la construcció, del 8,8%. El sector primari representa un 0,1% del total d'empreses cotitzants.

Empreses cotitzants

		Valor 4rt trimestre 2014	Variació respecte trim. anterior	Variació interanual
Sector	Primari	2	-	-33,33%
	Indústria	215	2,38%	1,42%
	Construcció	167	-0,60%	0,60%
	Serveis	1.518	0,93%	1,81%
	Total	1.902	0,96%	1,60%



Centres de cotització per sectors



El comerç i l'educació són els sectors que més noves empreses han generat durant el 2014

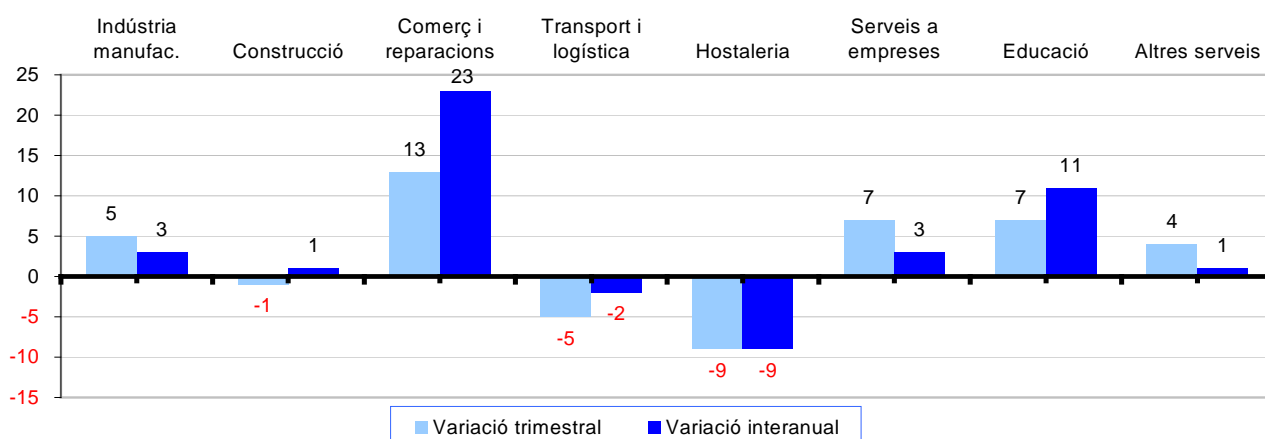
En el quart trimestre de 2014 el comerç i l'educació han sigut els sectors que més han augmentat el nombre d'empreses cotitzants. Aquests dos sectors també han estat dels més dinàmics durant el conjunt de l'any, augmentant el nombre de centre cotitzants en 23 i 11 empreses respectivament.

El gruix d'empreses cotitzants a Sant Boi és al sector del comerç, al qual trobem a la finalització de l'any un total de 627 empreses amb treballadors afiliats a la Seguretat Social. En segon lloc, tenim el sector d'indústria manufacturera, el qual registra 211 empreses cotitzants. Totes dues han crescut respecte l'any anterior.

La davallada la trobem en el sector de l'hostaleria, el qual ha decrescut 9 empreses cotitzants en termes absoluts respecte el quart trimestre de 2013.

Empreses cotitzants	Empreses a 31 de desembre	Variació respecte trim. anterior		Variació interanual	
		absoluta	relativa	absoluta	relativa
A Agricultura, ramaderia, silvicultura i pesca	2	-	-	-1	-33,33%
B Indústries extractives	1	-	-	-	-
C Indústria manufac.	211	5	2,43%	3	1,44%
E Aigua, sanejament i gestió de residus	3	-	-	-	-
F Construcció	167	-1	-0,60%	1	0,60%
G Comerç i reparacions	627	13	2,12%	23	3,81%
H Transport i logística	142	-5	-3,40%	-2	-1,39%
I Hostaleria	175	-9	-4,89%	-9	-4,89%
J Informació i comunicacions	24	-1	-4,00%	-4	-14,29%
K Activitats financeres i d'assegurances	19	2	11,76%	3	18,75%
L Activitats immobiliàries	49	1	2,08%	1	2,08%
M Activitats professionals, científiques i tècniques	91	1	1,11%	-3	-3,19%
N Serveis a empreses	95	7	7,95%	3	3,26%
O Admin. Pública	7	-1	-12,50%	1	16,67%
P Educació	70	7	11,11%	11	18,64%
Q Activitats sanitàries i de serveis socials	58	-3	-4,92%	-2	-3,33%
R Activitats artístiques, recreatives i d'entreteniment	37	-1	-2,63%	3	8,82%
S Altres serveis	120	4	3,45%	1	0,84%
T Llars que ocupen personal domèstic	4	-1	-20,00%	1	33,33%

Variació del nombre de centres de cotització, 4rt trimestre 2014



El nombre de treballadors autònoms augmenta lleugerament

A les acaballes de l'any 2014 el nombre total de treballadors autònoms a Sant Boi és de 4.434 persones, un 2,38% més que l'any passat. El sector que més ha crescut ha sigut el de serveis, en canvi, el sector d'indústria ha disminuït el seu nombre de treballadors autònoms, encara que tan sols un 0,3%.

Cal ressaltar que el major pes de treballadors autònoms el té el sector dels serveis, el qual té 3.397 persones.

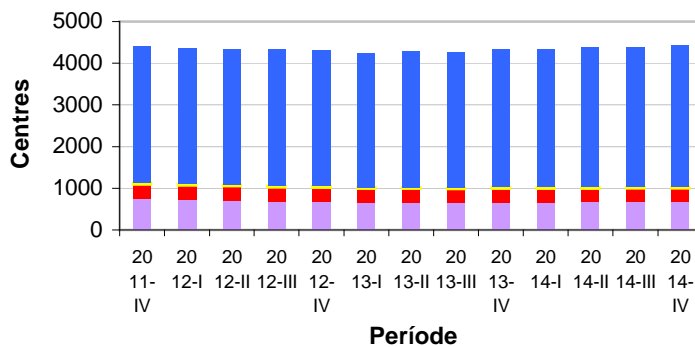
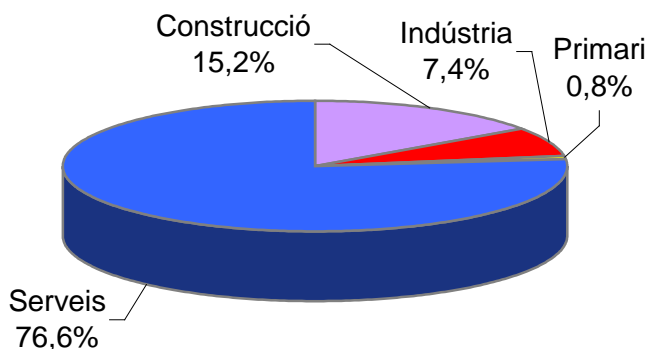
Treballadors autònoms

		Valor 4rt trimestre 2014	Variació respecte trim. anterior	Variació interanual
Sector	Primari	672	-0,15%	1,66%
	Indústria	328	1,86%	-0,30%
	Construcció	37	0,00%	0,00%
	Serveis	3.397	1,74%	2,81%
	Total	4.434	1,44%	2,38%

El 76,6% dels treballadors autònoms de Sant Boi ocupa el sector de serveis, el 15,2% el sector de construcció, 7,4% el sector d'indústria i per acabar, el 0,8% el sector primari.

Treballadors autònoms

Treballadors autònoms



El sector que ocupa més treballadors autònoms en el quart trimestre de 2014 és el del comerç i reparacions, el qual n'ocupa 1.107, 13 més que en el trimestre anterior i 27 més respecte l'any passat.

Per una banda, la variació trimestral ha sigut en general positiva, i els únics dos sectors que han patit descensos han sigut el de construcció i el d'altres serveis. Tal i com podem veure en el gràfic, els sectors que han rebut un creixement més elevat en termes absoluts han sigut el del comerç, el qual ha incorporat 13 treballadors autònoms més i el d'hostaleria que n'ha incorporat 12.

D'altra banda, pel que fa a la variació interanual, el creixement en la majoria de sectors també és positiva excepte en dos sectors, el d'indústria manufacturera i el d'hostaleria. Els sectors que han incrementat més el nombre de treballadors autònoms en termes absoluts són el comerç i les activitats professionals, científiques i tècniques, 27 i 23 treballadors respectivament.

Triballadors autònoms	4rt trimestre 2014	Variació respecte trim. anterior		Variació interanual	
		absoluta	relativa	absoluta	relativa
A Agricultura, ramaderia, silvicultura i pesca	37	-	-	-	-
B Indústries extractives	1	-	-	-	-
C Indústria manufac.	324	6	1,89%	-1	-0,31%
D Energia elèctrica i gas	-	-	-	-	-
F Construcció	672	-1	-0,15%	11	1,66%
G Comerç i reparacions	1107	13	1,19%	27	2,50%
H Transport i logística	599	4	0,67%	-	-
I Hostaleria	531	12	2,31%	-5	-0,93%
J Informació i comunicacions	82	4	5,13%	13	18,84%
K Activitats financeres i d'assegurances	54	1	1,89%	3	5,88%
L Activitats immobiliàries	42	4	10,53%	9	27,27%
M Activitats professionals, científiques i tècniques	233	8	3,56%	23	10,95%
N Serveis a empreses	147	-	-	-	-
P Educació	89	7	8,54%	8	9,88%
Q Activitats sanitàries i de serveis socials	109	3	2,83%	9	9,00%
R Activitats artístiques, recreatives i d'entreteniment	69	4	6,15%	6	9,52%
S Altres serveis	335	-2	-0,59%	-	-
T Llars que ocupen personal domèstic	-	-	-	-	-

Variació del nombre de treballadors autònoms, 4rt trimestre 2014

